

Relatório ESG



Sobre o relatório

GRI 2-3 | 2-14

O relatório ESG da Astra, publicado anualmente, apresenta os principais destaques e métricas da atuação da Astra no período de 1 de janeiro a 31 de dezembro de 2024.

Com objetividade e transparência, o documento reporta a todos os stakeholders, as informações dos 3 pilares ESG – Ambiental, Social e Governança, a estratégia que norteia os negócios, os compromissos da empresa e todas as iniciativas que geram valor aos colaboradores, parceiros e demais públicos de relacionamento.

Este material é resultado de um trabalho feito em conjunto. A tratativa dos dados e a elaboração do caderno de indicadores foi realizada pela área de ESG e Inovação, em parceria com as áreas diretamente relacionadas às metas e compromissos ESG, apoio da alta liderança e Comitês de Assessoramento, tendo como base a matriz de materialidade.

O conteúdo foi elaborado com referência às Normas da Global Reporting Initiative (GRI), os Objetivos de Desenvolvimento Sustentável (ODS) e aos Princípios do Pacto Global da ONU, do qual a Astra é signatária.

As demonstrações financeiras e dados contábeis foram submetidos à auditoria externa da KPMG, cujo parecer consta nos anexos deste documento, e os indicadores revisados e aprovados pela alta direção da Astra e pelo Comitê ESG.

Em caso de dúvidas e para mais informações, entre em contato pelo e-mail comunicacao@astra-sa.com.



Mensagem do Conselho

GRI 2-14 | 2-22

Ao longo da nossa trajetória, evoluímos com os desafios e as transformações do mundo, sem perder aquilo que nos define – a nossa essência.

Os valores que nos formam seguem sendo o alicerce para decisões mais conscientes, éticas e sustentáveis.

Nos últimos anos, a Astra direcionou esforços e investimentos para sua estratégia de crescimento sustentável, para o desenvolvimento de suas equipes e para a implementação de boas práticas, sempre alinhadas ao mercado, contribuindo de forma expressiva para gerar valor compartilhado.

Como indústria transformadora de plástico e comprometida com o meio ambiente, em 2024 a Astra elaborou seu primeiro inventário de Gases de Efeito Estufa (GEE) e vem trabalhando num conjunto de ações e estratégias que visam reduzir ou prevenir as emissões – uma forma de contribuir com a pauta das mudanças climáticas e atuar num ciclo de melhoria contínua na gestão ambiental.

Além disso, a Astra – reconhecida como uma das empresas mais tradicionais de Jundiaí – se mantém fortalecendo os laços com a comunidade do entorno, por meio do oferecimento de oportunidades e do investimento em projetos e iniciativas que fomentam desenvolvimento local e transformação social.

Neste relatório, convidamos você a conhecer como a nossa essência orienta práticas e compromissos nos pilares Ambiental, Social e de Governança.



Ana Oliva Bologna
Presidente do Conselho de Administração

*Seguimos olhando para o futuro com **responsabilidade**, sem esquecer **quem somos** e **para quem existimos**."*

Mensagem do CEO

GRI 2-14 | 2-22



Adriano Gomes
CEO

Nos últimos anos, a Astra passou por muitas transformações relevantes. Investimos em **inovação**, expandimos nossa **presença no mercado** e ampliamos nossa **capacidade operacional**. No entanto, em meio a todas essas mudanças, permanecemos conectados àquilo que nos define desde o início – **a essência**.

Nossa essência é o conjunto de valores que moldam a **nossa cultura** e inspiram nossos líderes e colaboradores. A essência está presente nas relações que cultivamos com todos os nossos stakeholders, na forma como conduzimos os negócios, sempre com **ética, responsabilidade e transparência**, e na atenção que damos ao impacto das nossas operações.

O contexto atual exige das empresas um papel mais ativo frente aos desafios sociais, ambientais e econômicos. Por essa razão, definimos os **pilares ESG e Inovação e Tecnologia** como **direcionadores estratégicos da Astra**, preparando nossos times para a estratégia da empresa, para o dinamismo do mercado e para a velocidade das mudanças.

Este relatório apresenta, com transparência, os avanços que alcançamos e os desafios com os quais nos comprometemos.

*Temos orgulho da nossa história e da forma como ela é construída. Seguiremos firmes, **respeitando a nossa essência e com o foco na inovação e no futuro**.*

Destques 2024

GRI 2-1

Econômico

- **Faturamento** de R\$ 860 milhões.
- **Investimento** em equipamentos e matrizes - R\$ 26,7 milhões.

Mercado

- Mais de **270 representantes** de vendas
 - **35.791** clientes ativos.
- Presença em **todos os estados** do Brasil.
- **Exportação** para 21 países.

Governança

- **Código de Ética** atualizado.
- Elaboração da **Política Anticorrupção**.
- **Canal de Denúncias** com operação terceirizada.

Social

- **2.282** colaboradores.
- Mais de **R\$3 milhões investidos** em projetos sociais.
- **30% de mulheres** em cargos de liderança.
- **Zero** fatalidades em acidentes de trabalho.

Ambiental

- **100%** da energia proveniente de **fontes renováveis**.
- **Inventário de GEE**



Quem somos

GRI 2 e 417



Nossas **raízes** mantêm
a nossa **essência**

Quem somos	07
Missão, Visão e Valores	08
Onde estamos	09
Nosso mercado	10
Prêmios e reconhecimentos	12
Relações de valor	13

Quem Somos

GRI 2-11 2-6



A Astra a **maior fabricante de assentos sanitários** da América Latina e um dos principais players do mercado de **materiais para construção**, oferecendo soluções que vão do início da obra ao acabamento e decoração. Uma **empresa** com portfólio diversificado e que se destaca pela atuação nos modelos B2B e B2C.

Considerada uma das mais tradicionais e reconhecidas organizações do interior de São Paulo, a Astra é uma empresa genuinamente brasileira, constituída como sociedade anônima de capital fechado, com sede em Jundiaí, onde mantém suas principais operações.

A empresa conta com 4 unidades industriais, sendo 3 delas localizadas na cidade de Jundiaí, onde também concentra seu showroom, e uma unidade no município de Cabo de Santo Agostinho, no estado de Pernambuco.

Com 68 anos de história, a Astra se mantém firme em seu **propósito** e, para atingir o objetivo de **gerar valor** e de estar cada vez mais **próxima de seus públicos**, segue em constante **evolução**, sempre atenta aos movimentos do mercado, aos avanços da tecnologia e às boas práticas de gente e gestão.

A jornada da Astra é marcada por **conquistas, inovação e crescimento sustentável**. A base dessa história é a **essência**, que está presente no jeito de fazer e de evoluir junto com a sociedade.

Missão, Visão e Valores



Missão

Estar presente com a **maior quantidade de itens** no **maior número de clientes** em todo o **Brasil** e no **mundo**, com **atendimento personalizado** e produtos com **design funcional**.

Visão

Ser reconhecida como uma **multinacional brasileira multiespecializada** que cria **produtos e soluções** para o **dia a dia das pessoas** e que visa ser referência em **praticidade, beleza e bem-estar**.

Valores

Ética nas relações e na condução dos negócios.

Simplicidade na estrutura, nos processos e nas relações.

Respeito à sociedade como um todo e ao meio ambiente.

Proximidade com todos os nossos públicos.

Simpatia no jeito de ser e agir.

Zelo na preservação do jeito Astra de ser e fazer.

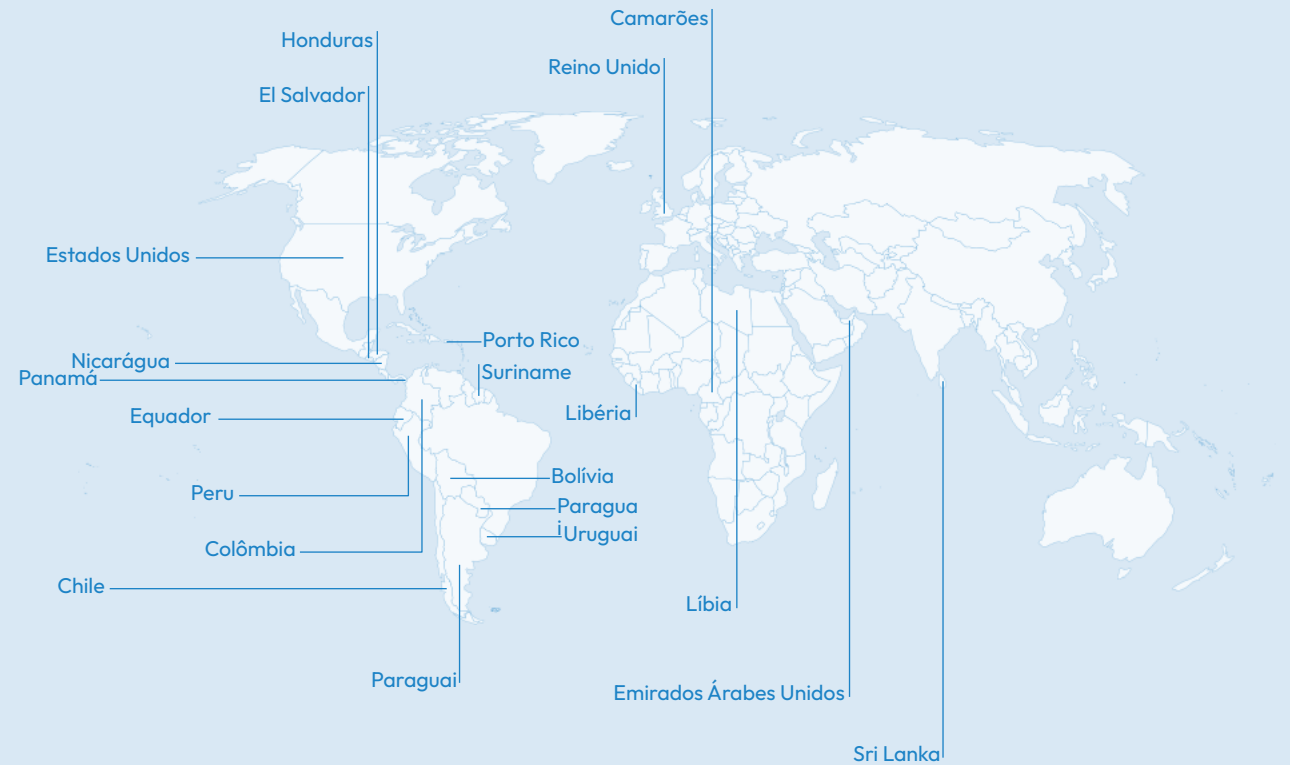
Onde estamos

GRI 2-1

Onde atuamos



Para onde exportamos



Nosso mercado

GRI 2-6

Com presença consolidada no mercado de **materiais para construção e acabamento**, o modelo de negócios da Astra contempla o segmento **B2B (Business to Business)** e **B2C (Business to Consumer)**.

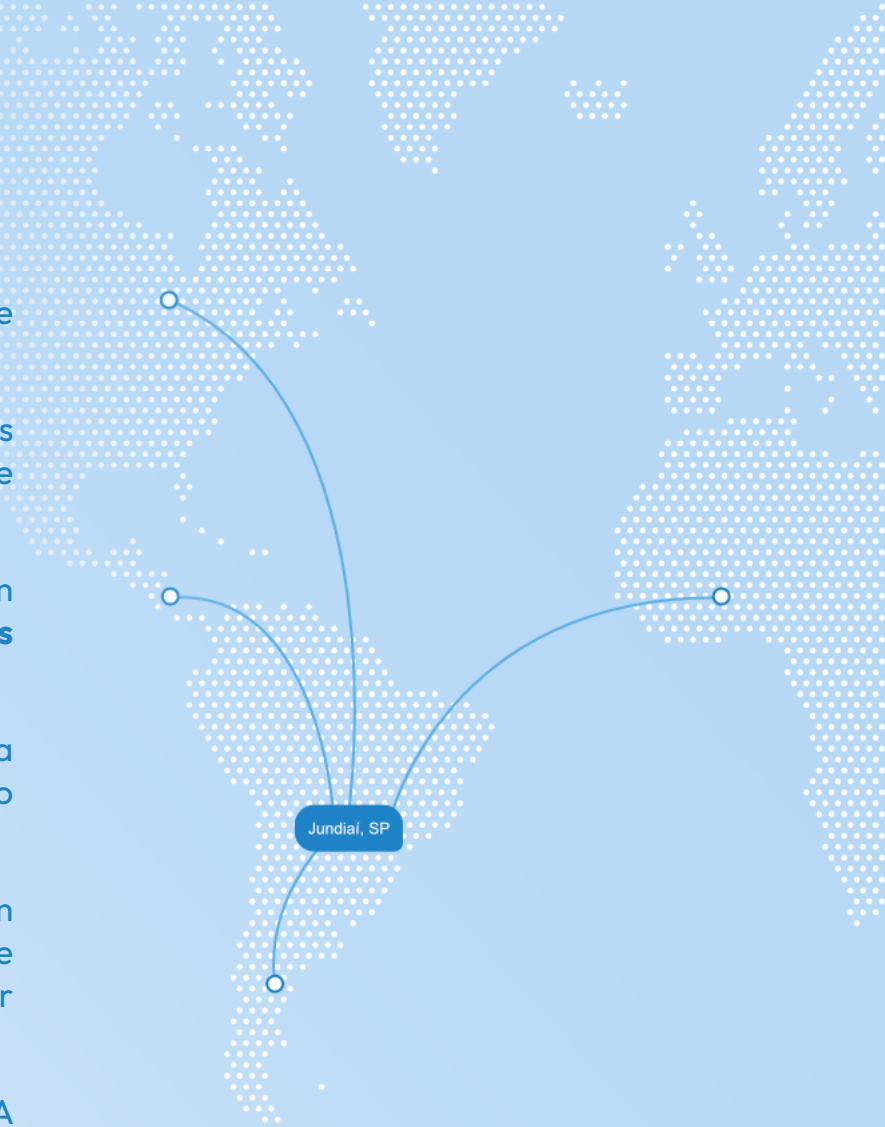
Para atender a essas duas frentes, a estrutura comercial está segmentada em: Pulverização, Grandes Clientes, Atacados, Supermercados e Bazares, Contas Diretas, E-commerce, Construtoras, Cerâmicas e Comércio Exterior.

Sustentada por uma estratégia comercial robusta e de ampla capilaridade, a Astra está presente em todos os estados brasileiros, por meio de seus mais de **270 representantes de vendas** e de **35.791 pontos de vendas**. Além disso, **6% da produção é destinada à exportação** - a empresa exporta para **21 países**.

No mercado brasileiro, a rede estratégica de representantes comerciais com atuação regionalizada permite uma maior **proximidade com os clientes**, agilidade no atendimento e entendimento aprofundado das necessidades locais, fluxo e melhor forma de abordagem.

Os representantes são as peças-chave na disseminação da **essência** e dos **valores** da Astra e contribuem amplamente para o **fortalecimento da marca** e a construção de relações comerciais sólidas e duradouras. Essa estrutura permite à empresa manter uma **escuta ativa** no mercado e identificar oportunidades de atuação.

O relacionamento com os representantes de vendas é pautado pela ética, respeito e pela **colaboração**. A empresa reforça continuamente a comunicação e fomenta a atualização das equipes por meio de conteúdos específicos, e-mail marketing, visitas à fábrica, eventos regionais e da Conexão Comercial - reuniões mensais.





Portfólio

Com um portfólio diversificado, a Astra oferece ao mercado cerca de **4.500 produtos**, distribuídos nas linhas de:

Acessibilidade
Acessórios para banheiros
Acessórios para construção e reforma
Armários e espelhos
Assentos sanitários

Banheiras e Spas
Cubas e gabinetes
Descargas para banheiro
Tubos, conexões e válvulas
Utilidades domésticas

Além de fabricante, a Astra também comercializa seus produtos por meio de canais digitais, plataformas de marketplace e loja virtual própria. Este é um canal que vem crescendo nos últimos anos e demonstrando potencial.

Nosso compromisso é de **evoluir com consistência**, garantindo que o crescimento da empresa esteja sempre alinhado às boas práticas de governança, aos princípios anticorrupção e às diretrizes ESG, com foco na geração de valor de longo prazo.



Prêmios e reconhecimentos

Top Of Mind

Revista Revenda

Melhor Produto do Ano

Revista Revenda

Prêmio Anamaco

Instituto Anamaco

Prêmio Reclame Aqui

Reclame Aqui

Prêmio Marketing Strategy Matcon

Federação Brasileira de Marketing

Certificação ESG!ON

Centro de Tecnologia de Edificações (CTE)

Selo “Empresa Amiga dos Direitos Humanos”

Prefeitura de Jundiaí

Selo "Great Place to Work"

(GPTW)

Relações de valor

GRI 3-3, 2-29


A construção de relações de valor com os públicos é parte essencial da estratégia. A Astra acredita que o **diálogo transparente** e a **comunicação acessível e contínua** fortalecem a confiança, a licença social de operação e representam um termômetro do mercado.

Ao investir em uma comunicação dinâmica e orientada para o relacionamento, a Astra **fortalece os vínculos** com seus stakeholders, ampliando a capacidade de **gerar valor** em todas as frentes. Este é o jeito da Astra de se conectar, inspirar ações, impulsionar transformações positivas e construir, de forma colaborativa, **um futuro mais sustentável**.

Público 	Forma de engajamentos/canal 
Clientes	Website, e-mail marketing, reuniões e eventos
Colaboradores	Canais de comunicação interna, como Portal +Astra, quadros de aviso e app Conexão Astra, reuniões, eventos, treinamentos, app Meu RH e Código de Ética
Comunidade/terceiro setor	Website, eventos, patrocínios, doações, apoio institucional, ações em parceria
Consumidores	Website, SAC, pesquisa de satisfação, mídias sociais e relações com a imprensa
Entidades de classe	Reuniões, audiências e participação em grupos de discussão
Fornecedores	Reuniões, website e Código de Ética
Opinião pública/imprensa	Press release, assessoria de imprensa, relatório ESG, mídias sociais, reuniões e publicações do setor.
Órgãos reguladores/governamentais	Relatório ESG, reuniões, registros regulatórios
Profissionais do setor	Website, reuniões, treinamentos, eventos, visitas e encontros de relacionamento
Representantes de venda	Reuniões, treinamentos, eventos, visitas, plataforma específica


Os times da diretoria Comercial e de Marketing atuam em conjunto para oferecer ao mercado as melhores soluções para o B2B e B2C, concentrando esforços na maximização das vendas, na exposição da marca nos pontos de vendas, no posicionamento dos nossos produtos no mercado e nos canais de comunicação.

Este trabalho ainda inclui a atenção dedicada à fidelização de clientes e consumidores e às análises do nível de satisfação com os produtos e serviços da Astra, avaliados por meio das plataformas digitais, do Serviço de Atendimento ao Consumidor e também por meio do Reclame Aqui que, em 2024, indicou que 97% dos clientes voltariam a fazer negócio com a Astra.

SAC e Reclame Aqui 	2022	2023	2024
Nº total de atendimentos	7.882	9.658	12.594
Nº de atendimentos procedentes	4.765	5.722	8.500
Nº de reclamações respondidas	7.882	9.658	12.594
Nº de reclamações solucionadas	7.882	9.658	12.594
% de consumidores que voltariam a fazer negócio com a Astra	93,7	96,5	97,02



97%



dos consumidores voltariam a fazer negócio com a Astra

SAC

0800 160 5051
sac@astra-sa.com

ESG na essência

GRI 3-3, 2-17, 2-23, 2-29, 3-1 e 3-2



Transparência e Transformação

Nossa Jornada ESG	16
Materialidade	17
Compromissos para o futuro	18
Plano de metas	19

Nossa Jornada ESG

GRI 2-17, 2-23, 2-29, 3-1

Na Astra, o ESG não é considerado um tema isolado, mas sim um **direcionador estratégico**, que orienta os caminhos de negócio, decisões, inovações e relacionamentos com os públicos com os quais a empresa se conecta. Ao integrar as pautas ambientais, sociais e de governança à estratégia corporativa, a empresa busca **gerar valor compartilhado** e, a partir das boas práticas, se tornar uma referência no segmento.

A **Jornada ESG** da Astra vem se fortalecendo e tomando uma dimensão estratégica muito importante para o negócio. O que antes era uma pauta, se tornou uma área que engloba também a inovação – uma vez que, no entendimento da empresa, a **inovação potencializa a atuação e os impactos do ESG**.

Nosso ponto de partida

GRI 3-3, 3-1, 3-2

O plano de metas e compromissos ESG foi baseado na matriz de materialidade, construída por meio de um processo de escuta junto aos diferentes públicos de relacionamento, em 2022. Esse processo foi fundamental para que a Astra priorizasse seus temas e direcionasse seus esforços, engajando e mobilizando as principais áreas da empresa.



Macro temas	Sub temas
Relacionamento com stakeholders	Respeito a todos que se relacionam com a empresa. Relacionamento com a comunidade local.
Ética, governança e gestão	Ética e transparência na condução dos negócios. Saúde financeira do negócio. Conformidade com leis e normas. Práticas anticorrupção.
Inovação e tecnologia	Inovação e transformação digital.
Cultura organizacional e gestão de pessoas	Saúde, qualidade de vida e bem estar. Investimento em educação e formação de pessoas. Diversidade e inclusão de pessoas.
Investimento social	Apoio e patrocínio de projetos culturais, sociais e esportivos.
Meio ambiente	Gerenciamento e controle de resíduos. Produtos que promovem impacto social e ambiental positivo. Consumo de água e energia elétrica. Matéria-prima de fonte renovável e reciclada. Emissão de gases do efeito estufa.

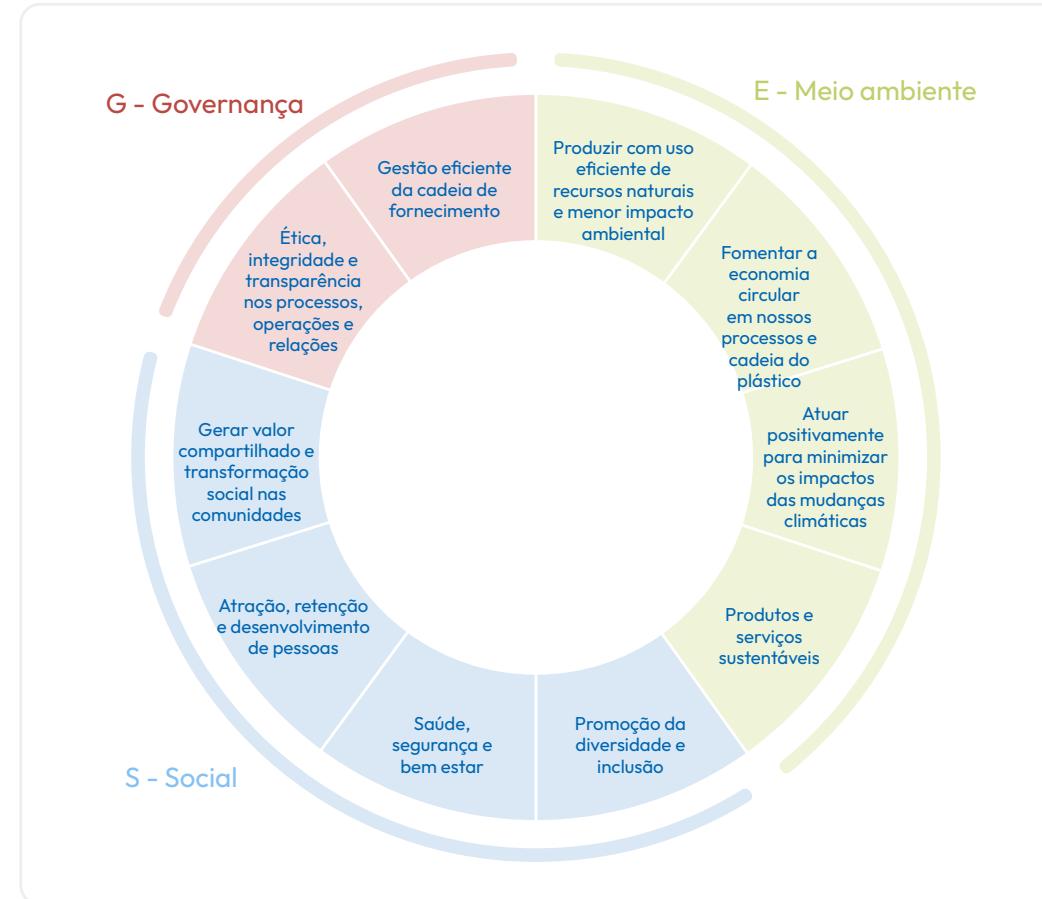
Compromissos para o Futuro

GRI 2-23, 3-1, 3-2, 3-3

Os compromissos ESG da Astra traduzem a cultura da empresa e se refletem na visão de futuro. Com esse alinhamento, a empresa se tornou, em 2022, signatária do Pacto Global e, desde então, vem intensificando suas iniciativas para incorporar os Objetivos de Desenvolvimento Sustentável ao plano ESG e à estratégia de negócios.

Participar das plataformas de ação do Pacto Global e das trocas promovidas por eles tem contribuído para os avanços da agenda. Os times da empresa integram a Plataforma Ação para Comunicar e Engajar, Ação pelo Clima, Ação pelos Direitos Humanos e Ação Contra a Corrupção.

No final de 2023, com base na matriz de materialidade, nos ODS prioritários, nos desafios internos e no cenário do mercado, a empresa assumiu seus compromissos e definiu as metas ESG para o plano 2024-2025. As metas e compromissos ESG, além de contribuírem para promover transformação nos negócios, também colaboram para o enfrentamento dos desafios globais. Além disso, asseguram que as ações da empresa permaneçam coerentes com a visão de futuro e os valores da Astra.



Plano de metas 2024–2025

GRI 3-3, 3-2

Reduzir em 5% o consumo geral de água nas unidades (base 2023).	Em andamento
Alcançar 100% do consumo de energia elétrica proveniente de fontes renováveis.	Concluídas
Atingir índice de 3% de perda de matéria-prima proveniente da geração de resíduos produtivos.	Em andamento
Reduzir a carga poluidora dos efluentes gerados em nossas unidades para menor que 1,0.	Canceladas
Desenvolver e implementar 1 projeto que promova o reuso ou reciclagem de materiais.	Em andamento
Estabelecer a estratégia de branding para construir uma marca positiva e sustentável.	Em andamento
Inventariar anualmente emissão de gases de efeito estufa do escopo 1 e 2.	Concluídas
Atingir 5% ou mais de consumo de materiais sustentáveis em nossos produtos plásticos.	Concluídas
Garantir respeito aos direitos humanos e mitigação de riscos para o negócio.	Em andamento
Implementar um plano de gestão de riscos até 2025.	Em andamento
Implementação do Programa de Gestão de Fornecedores alinhado aos Princípios Orientadores sobre Empresas e Direitos Humanos da ONU.	Em andamento
Desenvolvimento da cadeia responsável, com 80% dos fornecedores estratégicos que participam do PGF com nota superior à nota de corte.	Não iniciadas

Adaptar a acessibilidade nas unidades, priorizando a Astra 6.	Em andamento
Aumentar a participação das mulheres para 40%.	Em andamento
Implementação da Jornada de Diversidade e Inclusão.	Em andamento
Comunicação com soluções de acessibilidade em 100% dos canais online.	Concluídas
Redução de 50% do indicador de acidentes com afastamento.	Concluídas
Redução para 2,5 o indicador de absenteísmo.	Em andamento
Reduzir 30% do turnover e ampliar o indicador de retenção de talentos (taxa de desligamento).	Em andamento
Alcançar pelo menos 75% de favorabilidade na pesquisa de Clima organizacional.	Em andamento
Implementar um Programa de Formação de Lideranças e Novas Lideranças, contemplando 100% dos líderes administrativos e operacionais.	Concluídas
Aprimorar estratégia de doações e patrocínios apoiando iniciativas de desenvolvimento local para as comunidades do entorno.	Concluídas
Plano de engajamento das comunidades do entorno com 90% de percepção positiva.	Em andamento

Em andamento

Não iniciadas

Concluídas

Canceladas

Meio ambiente

GRI 3-3, 301, 302, 303, 305 e 306

astra



Impacto e Eficiência
garantem perenidade

Economia circular	22
Gestão de recursos	24
Mudanças climáticas	27
Gestão de resíduos	28

O pilar Ambiental é liderado pela área de ESG, com a estratégia definida junto ao Comitê ESG e a operação realizada pelo respectivo Grupo de Trabalho, composto por representantes das áreas administrativa e operacionais envolvidas diretamente nas pautas e desafios ambientais da empresa. O grupo coloca esforços no alcance dos compromissos e metas, implementando e monitorando as iniciativas do plano de ação 2024-2025.

Produtos duráveis, matéria-prima e economia circular

GRI 3-3, 301-1, 301-2, 301-3



Um portfólio variado, com produtos de excelência, desenvolvidos a partir de matéria-prima de qualidade e projetados para oferecer longa durabilidade, destaca a Astra no mercado. A empresa prioriza a resistência, o design inteligente e técnicas de produção robustas, valorizando a reparabilidade e a possibilidade de atualização de componentes. Este formato está estrategicamente alinhado aos princípios de ESG, contribuindo de maneira significativa para a promoção de práticas de consumo responsáveis e orientadas à redução do desperdício.

Como empresa transformadora de plásticos, a Astra reconhece a importância do aproveitamento máximo dos materiais e do uso de matérias-primas provenientes de fontes sustentáveis. Para tanto, adota práticas alinhadas à economia circular, promovendo o reaproveitamento de materiais processados e sua reinserção no processo produtivo. O foco permanente está na busca pela melhoria contínua e na inovação, garantindo excelência e sustentabilidade nas operações.

Produtos duráveis, matéria-prima e economia circular

GRI 3-3, 301-1, 301-2, 301-3

O emprego de materiais provenientes de fontes sustentáveis constitui uma diretriz fundamental para os processos e o desenvolvimento de novos produtos. A utilização de resinas com conteúdo reciclado — tanto pós-consumo quanto pós-industrial — bem como de resinas de origem renovável, obtidas a partir da cana-de-açúcar e da biomassa da palha de milho, reforça o compromisso da Astra com a circularidade do plástico e com a promoção de práticas alinhadas a um modelo de desenvolvimento mais sustentável.

- Em 2024, a Astra consumiu 397,5 toneladas de material sustentável em relação ao consumo geral de matéria-prima.
- **Logística reversa:** Em 2024 a Astra atuou na logística reversa das embalagens flexíveis junto à parceira Ambipar, na compensação de 30% do volume total inserido no mercado brasileiro no ano base de 2023.
- 292 toneladas de material recuperado via reciclagem (papel e plástico). Esses são dados obtidos através do Reporte de Recuperação de Massa da Ambipar.
- **Informação gerando valor:** além das práticas operacionais, a empresa promove treinamentos e iniciativas de conscientização com o público interno, reforçando o papel de cada um na construção de um sistema mais circular.



Gestão de recursos – Energia

GRI 3-3, 302-1, 302-3

A energia elétrica – proveniente do Mercado Livre de Energia – é o principal recurso energético utilizado na Astra. Em 2024, a Astra consumiu cerca de 25.285,45 MWh de energia e conquistou, por meio do certificado I-REC, a rastreabilidade da origem e a comprovação do consumo de 100% da energia renovável proveniente de fonte hidrelétrica (UHE Mascarenhas).

Este progresso – que caracteriza uma das metas ESG da Astra – permitiu a redução das emissões de gases de efeito estufa (GEE), com destaque para a compensação integral das emissões de Escopo 02. Além disso, o uso sustentável deste recurso, promovendo a economia e adoção de tecnologias para o uso eficiente, são estratégias previstas pela empresa no plano de gestão.

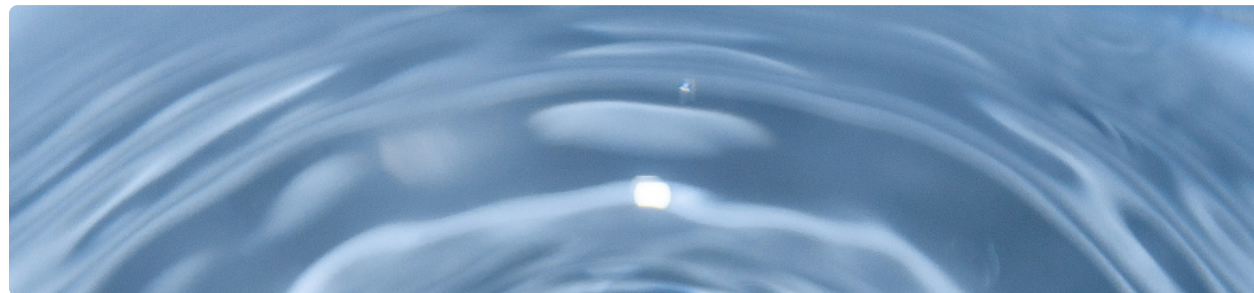
Unidade 	📈 2022	📈 2023	📈 2024
Astra 1	24.126	7.716,22	7.940,4
Astra 2	14.316	0,00	0,00
Astra 3	26.020	0,05	0,00
Astra 6	8.842	14.590,60	16.335,09
Astra 9	1.000	324,40	394,36
Astra 50	1.428	589,50	612,39
Loja Shopping		22,05	3,13
Total	75.732	23.242,82	25.285,45

Recursos Hídricos

GRI 3-3, 303-1, 303-2, 303-3, 303-5

A água é um recurso natural de extrema importância para a Astra e a relação da empresa com este recurso é pautada pelo uso consciente, pela busca constante por eficiência e pela preservação dos recursos hídricos em todas as unidades.

Embora não seja incorporada aos produtos como insumo, seu consumo ocorre, majoritariamente, nas áreas administrativas e em atividades de apoio à manutenção. O uso industrial da água é restrito à refrigeração de máquinas e equipamentos, realizada em sistema de circuito fechado — condição que contribui significativamente para a redução do consumo, uma vez que não há necessidade de descarte.




Para os consumos da Astra, o abastecimento de água ocorre através de captação subterrânea (todas as unidades) e fornecimento pela concessionária pública DAE, exceto nas unidades Astra 50 e 51, em Cabo de Santo Agostinho (PE).

Nas operações da Astra, a gestão dos recursos hídricos baseia-se, principalmente, no monitoramento dos volumes consumidos, para detecção de vazamentos e adoção de práticas voltadas para uso consciente, como por exemplo as torneiras automáticas e mecanismos hidráulicos de descarga (fabricados pela Astra).

Com relação ao descarte, 100% do efluente gerado na Astra é coletado e tratado pela concessionária pública DAE, devidamente aprovado e monitorado.

* Como o monitoramento de volume destinado não é uma exigência do órgão público, então não possuímos dados para reporte. Sobre o descarte de efluente industrial, consulte o item - Resíduos 306.

Captação de água (m³) 	2022	2023	2024
Captação de água por fonte			
Água de superfície	-	-	-
Água subterrânea	38.999,00	33.444,00	37.513,00
Água do mar	-	-	-
Água produzida	-	-	-
Captação total de água de terceiros por fonte de captação			
Água de superfície	6.764,00	3.964,00	5.954,00
Água subterrânea	-	-	-
Água do mar	-	-	-
Água produzida	-	-	-
Captação total de água	45.763,00	37.408,00	43.467,00

*Todos os volumes informados são de água doce. Não há captação nem descarte em zonas de estresse hídrico.




Mudanças climáticas – um compromisso com o futuro

GRI 3-3, 305-1, 305-2, 305-3, 305-4, 305-6

A redução das emissões de gases de efeito estufa (GEE) está entre as prioridades da Astra na agenda ambiental, faz parte das metas ESG da empresa e está entre os ODS prioritários.

A Astra acredita que o crescimento responsável passa pela transição para uma economia de baixo carbono e é com essa convicção que, em 2025, publicou o segundo inventário de GEE (ano base 2024), considerando escopo 1 e 2 completos e escopo 3 parcial, com base na metodologia GHG Protocol. O levantamento e o tratamento dos dados foram conduzidos internamente pela área de ESG e Inovação, com validação externa de terceira parte realizada pela EcoGest, assegurando a rastreabilidade e a confiabilidade das informações.

A Astra vem desenvolvendo estratégias para aprimorar a declaração dos dados de Escopo 3, com o objetivo de estabelecer metas de redução e estruturar um plano de mitigação. A partir de 2026, a empresa pretende atuar de forma ativa na redução de emissões em todos os escopos, com o intuito de alcançar resultados significativos até 2030.

Total de emissões 	2023	2024
Emissões Diretas - Escopo 1		
Combustão estacionária	110,38	78,80
Combustão móvel	308,58	305,19
Emissões fugitivas	170,95	215,38
Processos industriais	0,00	0,12
Emissões Diretas - Escopo 2		
Consumo de eletricidade - Abordagem por localização	897,63	1.394,10
Consumo de eletricidade - Escolha de compra	0,00	1.394,10
Emissões Indiretas - Escopo 3		
Resíduos sólidos gerados	514,39	526,65
Viagens a negócio	416,59	245,10
Total emissões	2.418,53	2.765,34
Total emissões Biogênicas	55,51	66,96
Escopo 1	55,51	56,34
Escopo 2	0,00	0,00
Escopo 3	0,00	10,62

*Dados assegurados pela ECOGEST PROJETOS E INOVAÇÕES SUSTENTÁVEIS.



Resíduos sólidos

GRI 3-3, 306-3, 306-4, 306-5

O gerenciamento de resíduos na Astra é de extrema importância para a estratégia ESG, uma vez que os progressos na redução da geração de resíduos e no reaproveitamento interno configuram desafios cruciais para essa pauta.

A Astra tem metas para reduzir o descarte de resíduos sólidos industriais e monitora continuamente as áreas de produção, garantindo que sejam gerenciados corretamente e de acordo com o plano de gestão.

Além disso, a empresa busca viabilizar, ao máximo, os resíduos - conforme preconiza a Política Nacional de Resíduos Sólidos - esgotando as possibilidades de inseri-los em processos de reciclagem terceiros, incentivando o uso de tecnologia e inovação no tratamento de resíduos. Como resultado deste esforço, apontamos a venda de 1.115 toneladas de resíduos recicláveis em 2024, representando 65% do volume de resíduos gerados.

		2022			2023			2024		
		Resíduos gerados	Resíduos não destinados para disposição final	Resíduos destinados para disposição final	Resíduos gerados	Resíduos não destinados para disposição final	Resíduos destinados para disposição final	Resíduos gerados	Resíduos não destinados para disposição final	Resíduos destinados para disposição final
 Não perigosos	Madeira	95,30	95,30	0,00	292,60	0,00	292,60	301,40	0,00	301,40
	Metais	41,48	41,48	0,00	87,33	0,00	87,33	119,54	0,00	119,54
	Orgânicos	63,09	63,09	0,00	98,52	0,00	98,52	125,56	0,00	125,56
	Papel	111,20	111,20	0,00	246,03	0,00	246,03	264,28	0,00	264,28
	Plástico	166,84	166,84	0,00	412,03	0,00	412,03	394,31	0,00	394,31
	Outros não perigosos	280,56	227,57	52,99	427,72	363,81	63,91	564,73	477,70	87,03
 Perigosos	Óleos usados/contaminados	7,00	0,00	7,00	11,83	0,00	11,83	12,92	0,00	12,92
	Sólidos contaminados	9,61	5,00	4,61	11,27	5,00	6,27	9,44	0,00	9,44
	Outros perigosos	5,42	0,00	5,42	8,67	0,00	8,67	13,75	0,00	13,75
Total	Não perigosos + perigosos	780,50	710,48	70,02	1.596,00	368,81	1.227,19	1.805,93	477,70	1.328,23

Pilar social

GRI 3-3, 2, 401, 403, 404, 405, 413

astra



Juntos na construção de um legado

Nossa essência está nas pessoas	30
Diversidade, Equidade e Inclusão	31
Desenvolver pessoas e construir histórias	33
Saúde, bem estar e qualidade de vida	37
Segurança das nossas equipes	39
Investimento social	41

Nossa essência está nas pessoas

GRI 3-3

Em cada colaborador, em cada parceiro, em cada história construída a tantas mãos ao longo da nossa trajetória. A Astra acredita que deixar um legado sólido passa **por criar oportunidades, gerar impacto positivo** e cultivar relações baseadas em **respeito, desenvolvimento e inclusão**.

Avançamos com políticas e práticas sociais que refletem nosso compromisso com um ambiente mais justo, saudável e acolhedor, traduzindo os valores em ações concretas.



Diversidade, Equidade e Inclusão

GRI 3-3, 2-7, 405-1




Promover diversidade é reconhecer o valor da pluralidade de ideias, experiências e histórias.

A Astra trabalha para construir um ambiente onde todas as pessoas sejam **respeitadas** e tenham **oportunidades iguais** e se sintam parte.

A jornada de Diversidade, Equidade e Inclusão faz parte do plano de metas ESG e está baseada em práticas estruturantes. Em 2023, realizamos a etapa 1 desta jornada, que contou com a sensibilização e treinamentos sobre vieses inconscientes, reafirmando o compromisso da empresa com uma **cultura inclusiva e representativa**. Em 2024, como parte do plano de ação ESG, a diretoria de Pessoas reforçou as boas práticas relacionadas a DEI e direitos humanos, na empresa. A área de Comunicação, colocou no ar o projeto que trouxe acessibilidade aos canais digitais da Astra. A partir do uso da tecnologia assistiva, Instagram, LinkedIn, site e e-commerce da empresa foram adaptados. A adequação trouxe resultados expressivos – cerca de 3 mil acessos, de outubro a dezembro.

Além disso, construímos e validamos o Programa de DEI (Diversidade, Equidade e Inclusão) que será colocado em prática a partir de 2025, reunindo as iniciativas que a empresa já realiza e a implantação de novas ações, com indicadores e monitoramento.

Diversidade 	Categorias 	2022	2023	2024
Colaboradores	Total	1.779	1.882	2.184
Por gênero	Mulheres	34,8%	34,4%	39%
	Homens	65,2%	65,6%	61%
Por faixa etária	Menos de 30 anos	46,4%	48,9%	50,8%
	31 a 50 anos	40,6%	40,5%	40,3%
	Mais de 50 anos	13%	10,6%	9%
Pessoas com Deficiência	Total	88	97	113

Diversidade por raça 2024

Branco

44,4%

Pardo

41%

Pretos

12,8%

Amarelos

1,4%

Indígenas

0,4%



Desenvolver pessoas e construir histórias

GRI 2-7, 2-8, 2-19, 401-1, 401-2, 404-1, 404-2

A Astra acredita que o crescimento sustentável pautado pela essência está diretamente ligado ao **relacionamento, engajamento e desenvolvimento das pessoas**. Por isso, investe continuamente na **valorização dos seus talentos**, fomentando o aprendizado, o **reconhecimento** e as **oportunidades**.

O modelo de gestão de pessoas é pautado pelas competências organizacionais essenciais para o presente e o futuro dos negócios. Elas refletem a cultura e os valores da empresa:

Colaboração e Empatia

Juntos vamos mais longe.

Desenvolvimento Contínuo

Seja sua melhor versão e inspire no outro a mesma vontade.
O exercício contínuo de fazer dar certo.

Atitude Inovadora e Propositiva

Encante, gerando e incentivando as novas ideias.
Faça rápido e melhore sempre.

Autonomia com Responsabilidade

Gere resultados com brilho nos olhos.

Ao longo de 2024, a Astra ampliou suas operações, o que fez com que o número de colaboradores aumentasse em 16%, passando de 1.882 (dez/23) para 2.184 - considerando colaboradores efetivos que, somados aos estagiários e aprendizes, chegam a 2.282.

Com o intuito de **gerar oportunidades** de carreira e **crescimento profissional** para seus colaboradores, a Astra prioriza a busca de talentos por meio dos processos internos, tanto para mudanças de área e função, como para promoção. As promoções são realizadas sempre com base em critérios de desempenho, análise de competências e aderência aos valores da empresa - o que **fortalece o engajamento** e a **retenção de talentos**.

Nossos Astros
fazem a **diferença** ➔

Colaborador/Unidade	Total
Colaboradores efetivos geral	2.184
Colaboradores Astra 1	1.036
Colaboradores Astra 6	1.054
Colaboradores Astra 9	40
Colaboradores Astra 50 e 51	54
Estagiários	11
Aprendizes	87
Contratações	1.213
Turnover	44,3%



Ciclo de performance: a importância do feedback

GRI 3-3, 404-3

O **feedback estruturado** é incentivado e orientado como prática de gestão, o que contribui para o aprimoramento das competências, comportamentos e performance dos colaboradores, avaliando-os de forma individual.

Com os esforços e investimentos voltados às pessoas, seguimos evoluindo em nossos processos, a partir das boas práticas, garantindo um ambiente de trabalho cada vez mais respeitoso, colaborativo, ético e orientado para o desenvolvimento dos times.

Desenvolvimento contínuo que gera oportunidades

GRI 3-3, 404-1, 404-2

O compromisso da Astra com o **desenvolvimento humano e profissional** é um pilar essencial para a **cultura da empresa**, que valoriza o aprendizado contínuo. A Astra acredita na capacidade de cada pessoa de evoluir, inovar e contribuir para a transformação dos negócios.

Em 2024, a Astra ofereceu oportunidade de capacitação para 1.816 colaboradores, totalizando 69.189 horas de treinamento.

Além disso, a empresa trouxe melhorias para sua **trilha de desenvolvimento de lideranças**, alinhada às competências organizacionais e aos desafios estratégicos.

Módulos da trilha: Gestão da Mudança, Inteligência Emocional, Vieses Inconscientes, Influência e Comunicação, Gestão do Tempo e produtividade.

Formar pessoas e promover oportunidades.

A Astra é uma empresa feita por talentos que crescem junto com a organização.

Ainda com foco no aprendizado, a empresa mantém a Universidade Astra, que disponibiliza 15 cursos online, com intuito de tornar o acesso à formação e capacitação mais fácil a todos os seus colaboradores. Participar das formações oferecidas pela Universidade Astra também abre portas para oportunidades de consolidar a carreira e de participar de processos internos. Em 2024, 1.923 colaboradores concluíram cursos da Universidade Astra.

Colaboradores que receberam treinamento		
Categoria	2023	2024
Total de colaboradores	1.650	1.816
Colaboradores – Áreas administrativas	460	642
Colaboradores – Áreas operacionais	1.190	1.174
Total de horas de treinamento	41.830	69.189
Média de horas por colaborador	20,69	29,26
Líderes – Programa de Formação	115	133
Total de horas – Programa de Formação de Lideranças	7.456	9.072
Colaboradores que recebem subsídio para treinamentos/cursos	163	401
Valor de investimento em treinamentos	R\$ 273.400,00	R\$ 313.600,00



Saúde, Bem-estar e Qualidade de Vida

GRI 3-3, 403-1, 403-2, 403-3, 403-4, 403-5, 403-6, 403-7, 403-8

Cuidar das pessoas de forma integral está entre as prioridades da Astra. A empresa entende que saúde e bem estar abrangem condições seguras de trabalho, **qualidade de vida, equilíbrio emocional e segurança nas relações.**

No último ano, a empresa incorporou, para colaboradores das áreas administrativas, o home office – de 1 dia por semana – e o horário de trabalho flexível, o que possibilita que os colaboradores possam adequar seus horários de acordo com as necessidades pessoais e profissionais.

Com o mesmo propósito de promover **qualidade de vida**, a Astra oferece programas estruturados de saúde, com foco na prevenção, e o Programa de Qualidade de Vida que aborda, mensalmente, diferentes temas voltados a promover orientação e conscientização.



Restaurante

Cardápio elaborado por nutricionista.



Projeto Acolher

Apoio à saúde mental dos colaboradores.

Projeto Renascer

De apoio à parentalidade.

Campanhas internas

6 campanhas, entre elas o Setembro Amarelo, Outubro Rosa e Novembro Azul.

Enfermaria nas unidades

Primeiros socorros, acompanhamento, prevenção e suporte à saúde ocupacional.



Licença maternidade e paternidade estendidas

A Astra faz parte do Programa Empresa Cidadã.

GEA Grêmio Esportivo Astra

Espaço de lazer e integração de colaboradores e familiares, com infraestrutura para a prática esportiva (futebol, tênis, ginástica, corrida, entre outros).



Nº colaboradores beneficiados/ atendidos

Campanhas internas do PQV	928
Licença maternidade	19
Licença paternidade	43
Ambulatório médico	9.140 atendimentos
Projeto Renascer e Acolher	388
Atividades esportivas GEA	792

A segurança das nossas equipes é prioridade absoluta

GRI 3-3, 403-1, 403-2, 403-3, 403-4, 403-5, 403-6, 403-7, 403-8

A empresa atua com responsabilidade e rigor para garantir ambientes de trabalho **seguros, saudáveis** e adequados às normas legais e melhores práticas do setor.

A Astra conta com uma gestão de **segurança ocupacional** baseada na antecipação de riscos, participação ativa das lideranças e melhoria contínua.



Treinamentos

1.788 colaboradores participaram de treinamentos em pautas de Segurança e Saúde Ocupacional. Foram 65% da operação e 35% das áreas administrativas, totalizando 10.133 horas de treinamentos.

Manual de Segurança do Trabalho

Com importantes orientações sobre prevenção, responsabilidades, segurança e saúde ocupacional, entregue a todos os colaboradores no momento da integração.

DDS – Diálogos de Segurança do Trabalho

Já representa uma prática consolidada na empresa e fundamental para orientar a rotina dos colaboradores das áreas administrativas e operacionais, conscientizar e assegurar a prevenção. Realizados antes do início de cada turno, os DDS envolvem os líderes e suas equipes, numa breve conversa sobre os principais temas relacionados à saúde e segurança.

SIPATMA - Semana Interna de Prevenção de Acidentes e Meio Ambiente

O evento, que movimenta todas as áreas e engaja os colaboradores, trouxe como temas em 2024 - percepção de riscos, prevenção de acidentes, boas práticas na utilização dos EPIs, além de Consumo Consciente, 5Rs e IST - por meio de palestras, DDS (Diálogo de Segurança), atividades interativas e conteúdos divulgados nos canais de comunicação interna.

A **redução da taxa de acidentes com afastamento** está nas metas ESG e, no ano de 2024, a área de Segurança do Trabalho direcionou seus esforços para este indicador. Como resultado de um plano de ação bem elaborado e participativo, conduzido pelo time da Segurança do Trabalho e lideranças, a empresa registrou uma redução de 66% na taxa de frequência dos acidentes com afastamento.

GRI 403-9

Acidentes de trabalho	2022	2023	2024
Óbitos	0	0	0
Total de acidentes	53	119	138
Acidentes sem afastamento	19	60	116
Acidentes com afastamento	34	59	22

Taxa de frequência de acidentes	2022	2023	2024
Óbitos	0	0	0
Taxa de acidentes sem afastamento	5,94	17,38	29,87
Taxa de acidentes com afastamento	10,63	17,09	5,67



Investimento Social e Conexão com a comunidade

GRI 3-3, 2-29, 413-1, 413-2

Para a Astra, a sua atuação vai além das fronteiras do negócio. Por esse motivo, a empresa direciona recursos e ações para promover o **desenvolvimento humano, a inclusão e a transformação das comunidades** onde está presente.

O investimento social da Astra é estruturado nos seguintes pilares: projetos realizados por meio das leis de incentivo fiscal, iniciativas financiadas com verba direta, parcerias institucionais e doações. São esses pilares que permitem à empresa **apoiar causas relevantes, ampliar o alcance do impacto gerado e garantir a continuidade de projetos** que contribuem com a transformação social.

A Astra acredita que promover **impacto social positivo** é o resultado de uma atuação em rede, do investimento em projetos mobilizadores e de parcerias sólidas. Com esse pensamento, em 2024, a empresa investiu mais de **R\$3 milhões em projetos sociais**, apoiando iniciativas com foco em cidadania, cultura, educação e meio ambiente, que beneficiaram milhares de pessoas.

Investimento Social (R\$)	2022	2023	2024
Incentivo fiscal - leis federais	R\$ 674.500	R\$ 830.971	R\$ 1.073.000
Incentivo fiscal - leis estaduais	R\$ 854.992	R\$ 867.085	R\$ 736.000
Verba direta (patrocínios, campanhas e doações)	R\$ 679.689	R\$ 1.150.714	R\$ 1.247.000
Total	R\$ 2.209.181	R\$ 2.848.770	R\$ 3.056.000



A Astra atua para gerar transformações reais e expressivas, conectando sua essência aos projetos apoiados, às comunidades do entorno e a um futuro mais justo e sustentável para todos.

Leis de Incentivo Fiscal

Concertos Astra Finamax

Há 26 anos, o projeto, que é viabilizado pelo Lei Federal de Incentivo à Cultura, oferece à população apresentações de orquestras, grupos e músicos renomados, do Brasil e do exterior, com ingressos a preços simbólicos, garantindo que todos tenham a oportunidade de apreciar espetáculos consagrados. Os recursos obtidos com a venda dos ingressos são revertidos para instituições de Jundiaí (50% para a Fundação Casa de Cultura, 25% para o Instituto Luiz Braille e 25% para o Coral Infante Juvenil Pio X).

Em 2024, a programação contou com 7 espetáculos, realizados no Teatro Polytheama, em Jundiaí, e um público de cerca de 3 mil pessoas.

Canarinhos da Terra

Voltado à formação artística, o projeto oferece, gratuitamente, aulas de coro cênico, musicalização e teatro para cerca de 600 crianças e jovens, em dois núcleos - Expressa Jundiaí (aberto ao público) e EEPSPG - Marcos Gasparian - como parte do currículo escolar de jovens com idade entre 7 e 17 anos. Durante o ano, os alunos participam de apresentações e encantam com sua música e talento.



Escolinha de Triathlon

O projeto, que une esporte, desenvolvimento e inclusão, oferece treinos gratuitos para jovens de 8 a 16 anos, no Ginásio Doutor Nicolino de Lucca (Bolão), em Jundiáí.



Escolinha de Triathlon

O projeto beneficiou 60 crianças e adolescentes.

Mundo de Kaboo

O projeto promoveu um dia bem diferente na vida das crianças no bairro Morada das Vinhas, em Jundiáí. Com uma abordagem lúdica e educativa, o Mundo de Kaboo reuniu cerca de 700 crianças - EMEB Antonio Adelino Marques da Silva Brandão e EMEB Aparecida Bernardi do Amaral - ambas no bairro Morada das Vinhas - em uma programação interativa que contou com uma corrida kids, oficinas criativas, brincadeiras e um momento de reflexão com o personagem Kaboo. O projeto reforça a importância do brincar, do esporte e da convivência como ferramentas de desenvolvimento infantil.

Verba direta

Olimpíadas de Matemática

Realizada em parceria com a Diretoria de Ensino de Jundiaí, a Olimpíada completou sua 28ª edição em 2024, cumprindo seu papel de encorajar e desmistificar o estudo da matemática, revelando e reconhecendo novos talentos entre os estudantes do 9º ano das escolas públicas e privadas. Além de valorizar a educação como alicerce da transformação social, a iniciativa também funciona como porta de entrada para novos talentos, que podem integrar o time da Astra no futuro



Projeto Legado

Criado a partir da ideia de um colaborador no Programa InovAstra (programa de intraempreendedorismo da Astra), o projeto promove a educação ambiental, com foco na economia circular e no descarte correto do plástico. A proposta é desmistificar o plástico como vilão e incentivar práticas mais sustentáveis, por meio da informação e da conscientização de alunos das escolas públicas. 2024 foi o ano em que o projeto piloto foi realizado, com alunos da escola EE Diógenes Duarte Paes, em Jundiaí - próxima à unidade industrial Astra 6.

Apoio Institucional e Doações

Reconstrução das casas no RS

A Astra se uniu ao Movimento União BR, em uma iniciativa que construirá 500 casas em benefício das famílias desabrigadas afetadas pelas fortes chuvas em municípios do Rio Grande do Sul. A empresa realizou a doação de cerca de 26 mil itens, entre assentos sanitários, tanques, sifão, caixas de luz, entre outros. A construção teve início no último trimestre de 2024 e as casas serão entregues às famílias durante o ano de 2025.



Campanhas que mobilizam colaboradores e reforçam a solidariedade

Ação emergencial em apoio ao Rio Grande do Sul - foi um marco de engajamento e empatia. A Astra apoiou a ação, liderada pelo Instituto Oliva, e - além da doação de produtos e da arrecadação de roupas, alimentos, água, produtos de higiene e limpeza - também envolveu voluntários que atuaram na triagem das doações.

A Astra realizou a Gincana Astral, que além de atividades que favorecem a integração dos times, arrecadou, em parceria com o Instituto Oliva, tampinhas plásticas - em benefício do Instituto Luiz Braille - mechas de cabelo, em benefício do Grendacc Jundiá e resíduo eletrônico.

Além disso, por meio da mobilização de seus colaboradores, apoiou o Instituto Oliva na Campanha do Agasalho, Doação de Sangue e arrecadação de brinquedos. As iniciativas beneficiaram famílias em situação de vulnerabilidade social em Jundiá e região e hospitais locais.



Governança

GRI 3-3, 2, 204, 205, 308 e 413



Um valor inegociável que
sustenta a nossa história

Ética, respeito e transparência	47
Estrutura de governança	48
Ética e compliance	51
Gerenciamento de riscos	54
Relacionamento com fornecedores	55

Ética, respeito e transparência sempre fizeram parte da essência da Astra

GRI 3-3, 2-9, 2-12, 2-13, 2-17, 2-19, 2-20

A empresa acredita que é a partir de uma governança sólida que se garante a coerência entre os valores, as decisões, o que se fala e o que se faz, assegurando perenidade ao negócio e confiança dos stakeholders.

O modelo de governança da Astra é estruturado para promover a integridade em todos os níveis da organização, com papéis, responsabilidades e processos bem definidos.



Estrutura de governança

GRI 3-3, 2-12

A mais alta esfera de governança é o Conselho de Administração, que exerce papel estratégico, apoiado por 5 Comitês de assessoramento: Auditoria, Riscos e Compliance, ESG, LGPD, Marketing e Pessoas.

Em 2024, a empresa promoveu uma reestruturação em sua Diretoria Executiva, com o objetivo de fortalecer a governança corporativa, a visão de negócios e alinhar a gestão estratégica aos desafios e oportunidades do mercado. Como parte desse movimento, o diretor industrial - Adriano Gomes - foi nomeado CEO da Astra. A mudança marca uma nova fase da jornada, pautada por uma gestão ainda mais integrada e orientada para o planejamento e resultados de longo prazo.

Nesta nova estrutura, cabe à alta liderança, composta pelo presidente da empresa junto a 4 diretores executivos, assegurar o desenho da estratégia, o alinhamento entre a estratégia e os **valores da empresa**, o cascadeamento da estratégia para as demais lideranças, fomentando a **gestão colaborativa**, com um olhar para a **cultura** e o **engajamento dos colaboradores**.





Da esquerda para a direita:
Eduardo Muniz, Diretor de Marketing;
Luiz Sérgio Veloso, Diretor Administrativo;
Adriano Gomes, CEO;
Ana Oliva Bologna, Presidente do Conselho Administrativo;
Glauber Contin, Diretor de Operações;
João Storarri, Diretor de Pessoas.

Conselho de Administração

GRI 2-12



O Conselho de Administração da Astra é composto por conselheiros eleitos ou destituídos pela Assembléia Geral dos Acionistas, com mandato unificado de três anos. Ao término desse período, os membros passam por uma avaliação, podendo ser reconduzidos.

Conforme estabelece o Estatuto Social, cabe ao Conselho definir os **rumos estratégicos** da empresa, supervisionar a **atuação da gestão** e assegurar a **qualidade e agilidade nas decisões corporativas**, deliberando sobre planos e propostas apresentadas à Diretoria Executiva e gerenciando os impactos nos negócios.

Além disso, está entre suas atribuições o acompanhamento da estratégia e os avanços ESG, validando a tomada de decisões baseada na **sustentabilidade**, na **geração e mitigação de impacto** e nas **boas práticas do mercado**.

Comitês de assessoramento

GRI 2-13



Pessoas | Formado por 7 integrantes, sendo 1 consultora independente, tem foco no acompanhamento da estratégia de gente e gestão, cultura organizacional, desenvolvimento e engajamento de pessoas e clima, oferecendo também suporte nas decisões.

Marketing | Com 10 integrantes, tem o papel de validar a estratégia de marketing e orientar o posicionamento de marca da empresa, assim como reforçar o relacionamento com stakeholders.

ESG | Formado por 12 integrantes, entre eles a Presidente do Conselho, o CEO e demais diretores, tem o papel de acompanhar a estratégia ESG, assegurando a integração das frentes ambiental, social e de governança na cultura e nas decisões da empresa.

LGPD | Formado por 8 integrantes, um deles independente, tem a finalidade de garantir a conformidade da empresa, seus processos e decisões com a Lei Geral de Proteção de Dados, atuando na prevenção de riscos.

Auditoria, Riscos, Finanças e Compliance | Com 5 integrantes, entre eles a Presidente do Conselho de Administração, 3 executivos estatutários, 1 membro independente e 1 acionista, tem a função de avaliar, gerenciar e mitigar riscos, bem como reforçar as frentes de Compliance, assegurando a conformidade dos processos com leis, normas e políticas da Astra.

Ética e Compliance como base dos negócios

GRI 3-3, 2-23, 2-24

A atuação da Astra está pautada em **princípios éticos** e no cumprimento rigoroso das normas legais e regulatórias. As pautas de Compliance são baseadas em ações de monitoramento, auditorias interna e externa, orientação nos canais de comunicação - especialmente os internos - para que todos estejam alinhados com os valores e com o Código de Ética da empresa.

A estrutura de governança da Astra, com influência e participação do Comitê de Auditorias, Riscos e Compliance, tem forte atuação para assegurar que as decisões sejam tomadas com **integridade, responsabilidade e transparência**, fomentando a conformidade em todos os níveis.

Além disso, o planejamento ESG contempla, entre os Grupos de Trabalho, um grupo que trabalha os temas de Governança, Ética e Compliance. Dentre as ações realizadas no plano 2024, destacam-se a elaboração de políticas internas, a criação da Comissão de Controles Internos, a revisão do Código de Ética, a terceirização do Canal de Denúncia e o mapeamento de riscos, este último contou com suporte da consultoria Delloite.

Código de Ética

GRI 3-3, 2-15, 2-16, 2-25, 2-26, 3-3, 205-2, 205-3



É um instrumento essencial para a **orientação das relações com todos os stakeholders**, além de servir como um guia para o comportamento e para as decisões dos colaboradores, lideranças, fornecedores, prestadores de serviços, parceiros e demais públicos de relacionamento.

Em 2024, o **Código de Ética da Astra** foi revisitado e passou por uma atualização - amplamente divulgada nos canais de comunicação - especialmente internos - com intuito de **promover a prática dos valores nas operações**. Para reforçar as orientações, foram realizados treinamentos com todas as lideranças, ratificando a importância do compartilhamento com suas equipes. O Código de Ética é ainda apresentado durante a integração de novos colaboradores.

Combate à Corrupção

GRI 3-3, 205-1, 205-2, 205-3



A Astra é intolerante a qualquer prática ilícita, corrupção e suborno. O atendimento à **Lei Anticorrupção** e o compromisso com as práticas éticas foram reforçados com a elaboração da **Política Anticorrupção**, em 2024, cuja orientação foi realizada por meio do treinamento de todas as lideranças da empresa.

A empresa já mantinha um canal direto para receber relatos de condutas que violem o **Código de Ética** e, em 2024, após uma avaliação conduzida pelo **Comitê de Auditoria, Riscos e Compliance** - com a validação da diretoria - a operação do **Canal de Denúncias** foi terceirizada. Além disso, foi implementada uma grande campanha de comunicação interna, com orientações claras sobre corrupção, suborno, fraude, assédio, entre outros temas relacionados e realizado o lançamento da **Cartilha do Canal de Ética** - disponibilizada a todos os públicos de relacionamento, no site e portal interno da empresa.

Canal de Denúncia

GRI 2-23, 2-25, 2-26, 413-1

Em 2024, o Canal de Ética passou a se chamar Canal de Denúncia. A mudança também contemplou a contratação de uma empresa terceirizada, a GRC Solutions - Alô Ética, responsável pela operação do canal - o que contribui para a imparcialidade e sigilo no tratamento das denúncias.

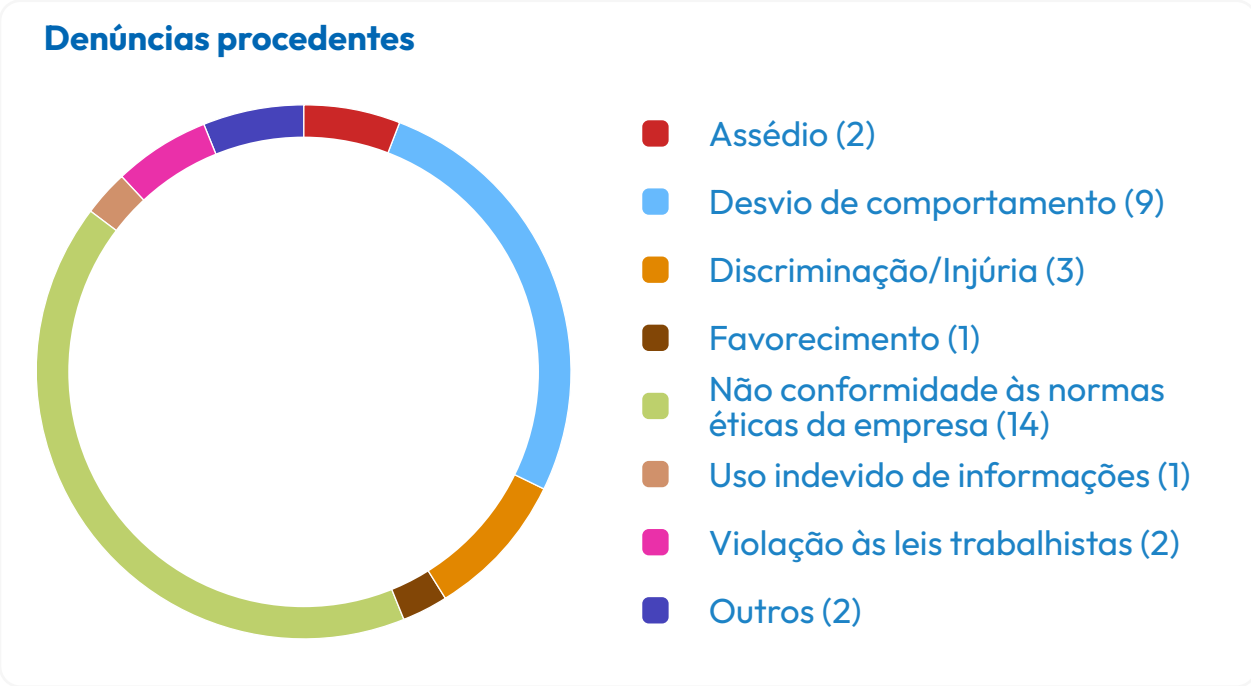
O **Canal de Ética é seguro, confidencial** e permite aos colaboradores, clientes, fornecedores e demais públicos de relacionamento da Astra, relatarem situações que violam o Código de Ética da empresa, os valores, condutas inadequadas e qualquer iniciativa que viole os direitos humanos. Todas as manifestações são analisadas com rigor, seguindo fluxos bem definidos para apuração e resposta, que envolvem uma Comissão de Ética - formada por representantes da área de Pessoas e do Jurídico - e a Diretoria Executiva.

Para reforçar a importância do Canal de Denúncia e o compromisso da Astra com a integridade, foi implementada uma campanha de comunicação interna e a Cartilha do Canal de Denúncias.

Canal de Denúncia: aloetica.com.br/astra

GRI 2-26, 205-3

Demandas do Canal de Denúncia	2022	2023	2024
Total de relatos	49	50	220
Relatos procedentes	0	21	34
Medidas adotadas para reparação	0	21	34



Gerenciamento de riscos

GRI 2-12, 2-17

A Astra possui um processo estruturado de gestão de riscos, visando identificar os possíveis riscos aos quais a empresa está exposta, analisar e classificar por ordem de prioridade e criticidade, com intuito de garantir a **solidez**, a **integridade** e a **perenidade dos negócios**.

O mapeamento de riscos, realizado entre 2023 e 2024, envolveu todas as áreas corporativas e contemplou análise de probabilidade e impacto e a avaliação dos controles e soluções existentes. Foram apontados riscos nas categorias: operacionais, estratégicos, tecnológicos, financeiros e regulatórios – incluindo aspectos das dimensões ESG.

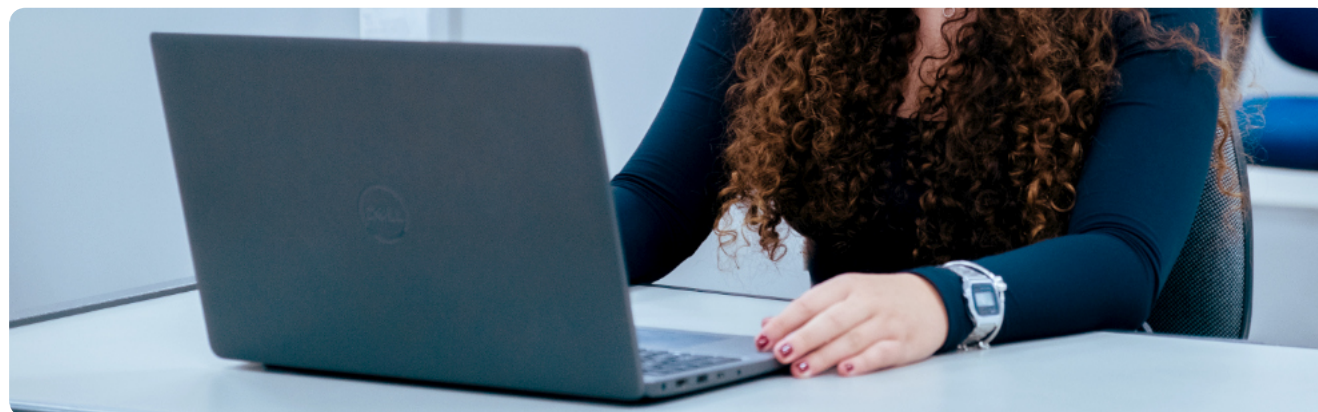
Em 2024, houve a consolidação do mapeamento que foi validado pelo Comitê de Auditoria, Riscos e Compliance – responsável pela gestão de riscos em conjunto com a diretoria executiva, com o apoio do Conselho Administrativo.

O mapeamento de riscos foi realizado pelo Grupo de Trabalho de Governança, liderado pela área fiscal, com apoio da Comissão de Controles Internos e do Comitê ESG. A partir de 2025, o trabalho avança para a etapa de auditoria interna e **plano de prevenção e mitigação de riscos**, liderado pelo Grupo de Trabalho de Governança.

Privacidade e Segurança de Dados

GRI 418-1

A proteção dos dados de colaboradores, clientes, fornecedores e parceiros, além dos dados relacionados aos negócios, é tratada como prioridade pela área de Tecnologia da Informação. Além disso, a Astra segue os princípios da Lei Geral de Proteção de Dados (LGPD) assegurados pelo Comitê LGPD, que orienta todas as áreas sobre a adoção de medidas e processos adequados. Além disso, a empresa investe em tecnologia de ponta e mecanismos de segurança, testes, simulações e treinamentos contínuos com foco na mitigação de riscos e gestão responsável das informações.



Relacionamento com Fornecedores

GRI 2-24, 2-6, 204

Por meio de um processo de avaliação, a empresa busca garantir que os fornecedores estejam alinhados aos valores da Astra, aos princípios ESG, aos direitos humanos, atendendo adequadamente as políticas e legislação.

Além disso, a empresa prioriza o apoio aos fornecedores locais, incentivando o desenvolvimento econômico nas regiões onde atua. Cerca de 57,9% dos fornecedores da Astra estão num raio de 50 km.

Categoria	Quantidade	%	Spend (R\$ milhões)	R\$ %
Até 50 km	1.760	57,9%	174.841	45,9%
50 a 100 km	403	13,2%	69.788	18,4%
Mais de 100 km	879	28,9%	134.843	35,6%
Total	3.042	100,0%	378.473	100,0%



Avaliação da cadeia

Para conhecer a cadeia e monitorar os fornecedores, implementamos em 2024, o formulário que inclui informações sobre conformidade legal e ambiental, além de critérios ESG. O formulário é aplicado aos 25 fornecedores que fazem parte da Curva A - que classifica conforme o grau de impacto e representatividade nos negócios, considerando nível de criticidade e volume de faturamento anual. O formulário corresponde a uma autoavaliação - etapa 1 do Programa de Gestão de Fornecedores iniciado neste ano. A partir de 2025, o Programa incluirá visitas em campo para auditoria, tendo como base as informações apresentadas no formulário.

Destacamos que, a avaliação do fornecedor, considera - além dos critérios ESG - uma análise de critérios técnicos e de desempenho.

Inovação e Sustentabilidade

GRI 3-3



— — —
Juntas na visão de futuro
e impulsionando o
Intraempreendedorismo

Inovação colaborativa e inclusiva
InovASTRA 2024

58
59

Acreditamos que um futuro sustentável é, acima de tudo, um futuro inovador.

A combinação entre inovação e sustentabilidade orienta as decisões estratégicas e desafia as equipes a repensarem produtos, processos e relações, sempre com o objetivo de gerar valor compartilhado, modernizar, evoluir, mas sem perder a essência.



Inovação e Sustentabilidade

GRI 3-3

Na visão de futuro da Astra, a **inovação é colaborativa e inclusiva**. A empresa busca, por meio de seu programa de intraempreendedorismo – o InovAstra – construir soluções que contribuam para a **eficiência no uso de recursos, redução dos impactos ambientais** e o **fortalecimento de uma economia circular**. Ao mesmo tempo, incentiva a **criatividade** e o **protagonismo dos colaboradores** que, ao longo do ano, transformam desafios em oportunidades.



inovASTRA



Em 2024, com a criação da área de ESG e Inovação, o InovAstra foi revisitado e o novo formato, colocado em prática a partir de um processo de escuta informal, foi validado pelas equipes. Com 1 campanha aberta – que é permanente – e 3 campanhas temáticas, o número de ideias inscritas e de engajamento no Programa InovAstra superou 2023.

Para a Astra, **integrar inovação ao ESG** é o caminho para manter a competitividade com responsabilidade, potencializar e trazer tração para as pautas. Essa visão de futuro move a empresa e reforça o compromisso com um **desenvolvimento consciente, resiliente e duradouro**. É assim que a Astra constrói o seu **legado**.

InovAstra em 2024

1 campanha aberta
3 campanhas temáticas

Processos,
Sustentabilidade
e Segurança do
Trabalho



177
ideias geradas

36
ideias aprovadas



Anexos – Conteúdo GRI

Sobre a organização

DETALHES DA ORGANIZAÇÃO – GRI 2.1

SEDE E UNIDADES

Unidade	Endereço	Município	Área construída
Astra 1	Rua Colégio Florence, 59	Jundiaí	28.500 m²
Astra 6	Av. João Antonio Mecatti, 1001	Jundiaí	47.600 m²
Astra 9	Av. Antonieta P. Barranqueiros, 3600	Jundiaí	5.300 m²
Astra PE	Av. Gov. Miguel Arraes de Alencar, 1380	Cabo de Santo Agostinho	9.200 m²
Astra PE	Av. Guilherme Campos, 500	Campinas	140 m²
Total			90.740 m²

DESEMPENHO ECONÔMICO

Valor econômico	2022	2023	2024
Faturamento (R\$ milhões)	824,6	783	860
Receita líquida (R\$ milhões)	609	622,2	681,2
Lucro líquido (R\$ milhões)	57	46,6	54,5
Investimento em equipamentos e matrizes	12	11,4	26,7
% produção destinado à exportação (em volume)	10,4	6,9	6
Clientes ativos	35.057	35.629	35.791
Itens para venda	5.171	5.181	4.500

CONTRATAÇÃO DE FORNECEDORES – GRI 308-1, 414-1

Cadeia de fornecimento	2023	2024
Total de fornecedores ativos	3.404	3.042
Total de fornecedores homologados	1.178	805
Fornecedores locais (região de Jundiaí – 50km)	639	1.760
Fornecedores nacionais	3.320	2.971
Fornecedores nacionais (%)	97%	97,7%

FORNECEDORES – GRI 204-1

Indicador	2023	2024
Valor total gasto com fornecedores – em milhões	R\$ 432,5	R\$ 378,5
Valor total gasto com fornecedores locais (região de Jundiaí – 50 km) - em milhões	R\$ 73,3	R\$ 174

RELAÇÕES COM O GOVERNO – GRI 415-1

Tipo	2022	2023	2024
Contribuições políticas	0	0	0
Contribuições partidárias	0	0	0

COMUNICAÇÃO E TREINAMENTO ANTICORRUPÇÃO – GRI 205-2

Colaboradores	2023	2024
Lideranças / Áreas administrativas / Áreas operacionais	1210	164

ANTICORRUPÇÃO – GRI 205–3

Casos - tipo	2022	2023	2024
Denúncias de corrupção	0	0	0
Casos de corrupção procedentes	0	0	0

CONFORMIDADE COM LEIS E REGULAMENTOS – GRI 2–27
(N. TOTAL DE MULTAS, VALOR MONETÁRIO, SANÇÕES NÃO MONETÁRIAS E N. PROCESSOS)

Tipo – dados significativos	2023	2024
Multas	6	6
Valor monetário	R\$ 9.219,94	R\$ 1.973.569,00
Sanções não monetárias	0	1
Nº processos	110	7

TRABALHO INFANTIL, FORÇADO E COMPULSÓRIO – GRI 408–1, 409–1
(OPERAÇÕES E FORNECEDORES COM RISCO SIGNIFICATIVO DE INCIDENTES ENVOLVENDO TRABALHO INFANTIL, FORÇADO OU COMPULSÓRIO)

Operação/ Fornecedor	2023	2024
Operações e fornecedores com risco significativo	0	0

Nota: Trabalho infantil, forçado, escravo e involuntário é estritamente proibido, de acordo com Código de Ética da Astra e com a Política Anticorrupção. A empresa mantém seu compromisso com a Declaração Universal dos Direitos Humanos das Nações Unidas e com o Pacto Global – do qual é signatária. Havendo indícios de conduta irregular, a empresa disponibiliza um Canal de Denúncia amplamente divulgado e que pode ser acessado por públicos interno e externo, além do Serviço de Atendimento ao Cliente – SAC.

PARTICIPAÇÃO EM ASSOCIAÇÕES GRI 2– 28

A participação em grupos de discussão de associações setoriais é fundamental para que as organizações acompanhem os movimentos do mercado e uma grande oportunidade para consolidar parcerias estratégicas, principalmente do segmento em que atuam. A Astra mantém parceria com as seguintes associações:

- Associação Brasileira da Indústria do Plástico (ABIPLAST)
- Associação dos Fabricantes de Esquadrias e Alumínio (AFEAL)
- Associação Brasileira da Indústria de Materiais de Construção (ABRAMAT)
- Centro das Indústrias do Estado de São Paulo (CIESP)
- Federação das Indústrias do Estado de São Paulo (FIESP)
- Sindicato da Indústria de Material Plástico do Estado de Pernambuco (SIMPEPE)
- Sindicato da Indústria de Material Plástico, Transformação e Reciclagem de Material Plástico do Estado de São Paulo (SINDIPLAST)

PARTICIPAÇÃO EM ASSOCIAÇÕES GRI 2– 28

PACTO GLOBAL – REDE BRASIL

Lançado em 2000 pelo então secretário-geral das Nações Unidas, Kofi Annan, o Pacto Global é uma chamada para as empresas alinharem suas estratégias e operações aos Dez Princípios universais nas áreas de Direitos Humanos, Trabalho, Meio Ambiente e Anticorrupção e desenvolverem ações que contribuam para o enfrentamento dos desafios da sociedade. É hoje a maior iniciativa de sustentabilidade corporativa do mundo, com mais de 16 mil participantes, entre empresas e organizações, distribuídos em 70 redes locais, que abrangem 160 países.

Os 10 princípios

O Pacto Global advoga dez Princípios Universais, derivados da Declaração Universal de Direitos Humanos, da Declaração da Organização Internacional do Trabalho sobre Princípios e Direitos Fundamentais no Trabalho, da Declaração do Rio sobre Meio Ambiente e Desenvolvimento e da Convenção das Nações Unidas Contra a Corrupção.

Direitos Humanos

1. As empresas devem apoiar e respeitar a proteção de direitos humanos reconhecidos internacionalmente; e
2. Assegurar-se de sua não participação em violações destes direitos.

Trabalho

3. As empresas devem apoiar a liberdade de associação e o reconhecimento efetivo do direito à negociação coletiva;
4. A eliminação de todas as formas de trabalho forçado ou compulsório;
5. A abolição efetiva do trabalho infantil; e
6. Eliminar a discriminação no emprego.

Meio Ambiente

7. As empresas devem apoiar uma abordagem preventiva aos desafios ambientais;
8. Desenvolver iniciativas para promover maior responsabilidade ambiental; e
9. Incentivar o desenvolvimento e difusão de tecnologias ambientalmente amigáveis.

Contra a Corrupção

10. As empresas devem combater a corrupção em todas as suas formas, inclusive extorsão e propina.

Desempenho Social

CONTRATAÇÕES

Contratações	2022	2023	2024
Total de contratações	518	861	1.225

Por gênero	2023	%	2024	%
Mulheres	281	32,6	562	45,9
Homens	580	67,4	663	54,1

Por faixa etária	2023	%	2024	%
Menos de 30 anos	595	69	823	67,2
Entre 30 e 50 anos	167	19	379	30,9
Mais de 50 anos	99	12	23	1,9

Pessoas Com Deficiência	2023	%	2024	%
Total de contratações	12	1,4	34	2,8

Estagiários e Aprendizizes	2023	%	2024	%
Total de contratações	97	100	134	100
Mulheres	49	50,5	73	54,5
Homens	48	49,5	61	45,5

PERCENTUAL TOTAL DE EMPREGADOS COBERTOS POR ACORDOS DE NEGOCIAÇÃO COLETIVA – GRI 2-30

2023				2024		
Localização da unidade	Nº colaboradores	Cobertura	Sindicato	Nº colaboradores	Cobertura	Sindicato
Jundiaí (SP)	1.964	100%	Sindicato dos Plásticos	2.184	100%	Sindicato dos Plásticos
Campinas (SP)		100%	Sindicato dos Comercários		100%	Sindicato dos Comercários
Cabo de Santo Agostinho (PE)		100%	Sindicato da Indústria de Material Plástico		100%	Sindicato da Indústria de Material Plástico

OPERAÇÕES COM ENGAJAMENTO, AVALIAÇÕES DE IMPACTO E PROGRAMAS DE DESENVOLVIMENTO VOLTADOS PARA A COMUNIDADE LOCAL – GRI 413-1

Investimento Social	2022	2023	2024
Leis federais	R\$ 534.500,00	R\$ 830.791,00	R\$ 1.073.000,00
Leis estaduais	R\$ 854.992,68	R\$ 867.085,19	R\$ 736.000,00
Total	R\$ 1.389.492,68	R\$ 1.697.876,19	R\$ 1.809.000,00

Total investido em 2024 = R\$ 3.056.000,00

Forma de investimento	2024
Verba direta	R\$ 618.800,00
Doação de produtos	R\$ 628.200,00
Leis de incentivo fiscal	R\$ 1.809.000,00

Nº de projetos	2022	2023	2024
Leis de incentivo/ patrocínios, ações e doações	12	15	16

Sumário GRI

Norma		Conteúdo	Página	Omissão	ODS
GRI 2: Conteúdos gerais 2021	2-1	Detalhes da Organização	5, 7, 9, 61		
	2-2	Entidades incluídas no relato de sustentabilidade		Não aplicável	
	2-3	Período de relato, frequência e ponto de contato	2		
	2-4	Reformulações de informações		Não aplicável	
	2-5	Verificação externa		Não realizada	
	2-6	Atividades, cadeia de valor e outras relações de negócios	7, 10, 55		
	2-7	Empregados	31, 33		8, 10
	2-8	Trabalhadores que não são empregados	33		8
	2-9	Estrutura de governança e sua composição	47, 49		5, 16
	2-10	Nomeação e seleção para o mais alto órgão de governança		Não informado	16
	2-11	Presidente do mais alto órgão de governança	47, 49		16
	2-12	Papel desempenhado pelo mais alto órgão de governança na supervisão da gestão dos impactos	47, 48, 49, 50, 54		
	2-13	Delegação de responsabilidade pela gestão de impactos	47, 50		
	2-14	Papel desempenhado pelo mais alto órgão de governança no relato de sustentabilidade	2, 3, 4		16
	2-15	Conflitos de interesse	52		
	2-16	Comunicação de preocupações cruciais	52		
	2-17	Conhecimento coletivo do mais alto órgão de governança	16, 47, 54		
	2-18	Avaliação do desempenho do mais alto órgão de governança		Não informado	
	2-19	Políticas de remuneração	33		
	2-20	Processo para determinação da remuneração	47		
	2-21	Proporção da remuneração total anual		Não informado	
	2-22	Declaração sobre estratégia de desenvolvimento sustentável	3, 4		16
	2-23	Compromissos de política	16, 18, 51, 53		16
	2-24	Incorporação de compromissos de política	51, 55		16
	2-25	Processos para reparar impactos negativos	52, 53		16
	2-26	Mecanismos para aconselhamento e apresentação de preocupações	52, 53		16
	2-27	Conformidade com leis e regulamentos	63		16

SUMÁRIO GRI

Norma		Conteúdo	Página	Omissão	ODS
GRI 2: Conteúdos gerais 2021	2-28	Participação em associações	64		
	2-29	Abordagem para engajamento de stakeholders	13, 41		
	2-30	Acordos de negociação coletiva	16, 66		8
GRI 3: Temas materiais 2021	3-1	Processo de definição de temas materiais	16, 17, 18		
	3-2	Lista de temas materiais	17, 18, 19		

TEMAS MATERIAIS

Norma		Tema material: Relacionamento com stakeholders e Investimento Social	Página	Omissão	ODS
GRI 3: Temas materiais 2021	3-3	Gestão de temas materiais	13, 41		
GRI 413 Comunidades locais 2016	413-1	Operações com engajamento, avaliações de impacto e programas de desenvolvimento voltados à comunidade local	41, 53, 66		
	413-2	Operações com impactos negativos significativos reais ou potenciais nas comunidades locais		Não há impactos significativos reais ou potenciais nas comunidades locais.	

Norma		Tema material: Ética, Governança e Gestão	Página	Omissão	ODS
GRI 3: Temas materiais 2021	3-3	Gestão de temas materiais	17, 18, 19, 46, 48, 51, 52		
GRI 204 Práticas de Compra	204-1	Proporção de gastos com fornecedores locais	55, 62		
GRI 205 Anticorrupção	205-2	Comunicação e capacitação em políticas e procedimentos de combate à corrupção	55, 62		
	205-3	Casos confirmados de corrupção e medidas tomadas	52, 53, 63		
GRI 308 Avaliação Ambiental de Fornecedores	308-1	Novos fornecedores selecionados com base em critérios ambientais	62	A análise socioambiental faz parte do Programa de Gestão de Fornecedores	
	308-2	Impactos ambientais negativos da cadeia de fornecedores e medidas tomadas		Não foram identificados impactos negativos reais ou potenciais	
GRI 414 Avaliação Social de Fornecedores	414-1	Novos fornecedores selecionados com base em critérios sociais	62	A análise socioambiental faz parte do Programa de Gestão de Fornecedores	
	414-2	Impactos sociais negativos da cadeia de fornecedores e medidas tomadas		Não foram identificados impactos negativos reais ou potenciais	

Norma		Tema material: Cultura Organizacional e Pessoas	Página	Omissão	ODS
GRI 3: Temas materiais 2021	3-3	Gestão de temas materiais	30, 35, 36, 37, 39		
GRI 401 Emprego	401-1	Novas contratações e rotatividade de funcionários	33, 35, 36		
	401-2	Benefícios oferecidos a empregados de tempo integral que não são oferecidos a empregados temporários ou em regime de meio período	33, 35, 36		3,8
	401-3	Licença maternidade/paternidade	33, 35, 36		5, 8
GRI 403 Saúde e Segurança do Trabalho 2018	403-1	Sistema de gestão de saúde e segurança do trabalho	37, 39		3, 8
	403-2	Identificação de periculosidade, avaliação de risco e investigação de incidentes	37, 39		3
	403-3	Serviços de saúde do trabalho	37, 39		3
	403-4	Participação dos trabalhadores, consulta e comunicação aos trabalhadores referentes a saúde e segurança do trabalho	37, 39		3
	403-5	Capacitação de trabalhadores em saúde e segurança do trabalho	37, 39		3, 8
	403-6	Promoção da saúde do trabalhador	37, 39		3
	403-7	Prevenção e mitigação de impactos de saúde e segurança do trabalho diretamente vinculados com relações de negócios	37, 39		3
	403-8	Trabalhadores cobertos por um sistema de gestão de saúde e segurança do trabalho	37, 39		3
	403-9	IGS (Indicador de Gestão de Segurança), IQS (Indicador de Qualidade de Segurança) e IS (Indicador de Segurança)	40		3, 8, 16
GRI 404 Treinamento e Educação 2016	404-1	Média de horas de treinamento por empregado, por categoria funcional	33		4, 5, 8, 10
	404-2	Programas para o aperfeiçoamento de competências dos empregados e de assistência para transição de carreira	33		4, 5, 8, 10
	404-3	Percentual de empregados que recebem avaliações regulares de desempenho e de desenvolvimento de carreira	35		4, 5, 8, 10

SUMÁRIO GRI

Norma		Tema material: Diversidade	Página	Omissão	ODS
GRI 3: Temas materiais 2021	3-3	Gestão de temas materiais	31		
GRI 401 Emprego	405-1	Diversidade em órgãos de governança e empregados	31, 32		5 e 8
Norma		Tema material: Meio Ambiente	Página	Omissão	ODS
GRI 3: Temas materiais 2021	3-3	Gestão de temas materiais	22, 23, 24, 25, 27, 28		
GRI 301 Materiais 2016	301-1	Descrição dos riscos de gestão da água e discussão de estratégias e práticas para mitigar esses riscos	22, 23		6, 11 e 12
	301-2	Gestão de impactos relacionados ao descarte de água	22, 23		6, 11 e 12
	301-3	Produtos e suas embalagens recuperados	22, 23		6, 11 e 12
GRI 302 Energia 2016	302-1	Consumo de energia dentro da organização	24		7, 8, 12 e 13
	302-3	Intensidade energética	24		7, 8, 12 e 13
GRI 303 Água e Efluentes	303-1	Interações com a água como um recurso compartilhado	25		6
	303-2	Gestão de impactos relacionados ao descarte de água	25		6
	303-3	Captação de água	26		6
	303-5	Consumo de água	25		6
GRI 305 Emissões	305-1	Emissões indiretas - escopo 1	27		3, 12 a 15
	305-2	Emissões indiretas - escopo 2	27		3, 12 a 15
	305-3	Emissões indiretas - escopo 3	27		3, 12 a 15
	305-4	Intensidade de emissões	27		3, 12 a 15
	305-6	Emissões de substâncias que destroem a camada de ozônio (SDO)	27	Não aplicável	3, 12 a 15
GRI 306 Resíduos 2020	306-1	Geração de resíduos e impactos significativos relacionados a resíduos	28		6, 11 e 12
	306-2	Gestão de impactos significativos relacionados a resíduos	28		6, 11 e 12
	306-3	Resíduos gerados	28		6, 11 e 12
	306-4	Resíduos não destinados para disposição final	28		6, 11 e 12

Créditos

RESPONSÁVEL
Diretoria de Marketing

COORDENAÇÃO DO PROJETO
Fabiana Gonzaga

CONTEÚDO E EDIÇÃO
Daniela Vieira

REVISÃO
Diretoria executiva
Comitê ESG

PROJETO GRÁFICO
Felipe Jacob
Vitória Suzan Bichara
Kaique Moura Tedesco

FOTOGRAFIA
Felipe Jacob
Leonardo Cássio
Melissa Rie Nakamura

Fale com a gente

Para envio de dúvidas, comentários, sugestões ou para solicitação de informações sobre esse relatório, entre em contato com a área de ESG e Inovação: daniela.vieira@astra-sa.com ou www.astra-sa.com

Rua Colégio Florence, 59
Jardim Primavera, Jundiaí - SP, 13209-700

Agradecemos o apoio das áreas administrativas e operacionais e, em especial, **aos membros do Comitê ESG**, pela contribuição com a coleta e validação das informações apresentadas nesse relatório.



